



## Sammanträdesprotokoll Gemensam Kost- och servicenämnd Piteå - Luleå

<b>Sammanträdesdatum</b>	2026-05-06
<b>Plats och tid</b>	Orrskärsgrundet, stadshuset Piteå/Digitalt kl. 13:00-16:30
<b>Beslutande</b>	Se sida 2
<b>Övriga deltagare</b>	Se sida 2
<b>Sekreterare</b>	Helena Eriksson

### Protokolljustering

Följande parter justerar detta protokoll genom digital signering.

<b>Justeringens plats och tid</b>	Digitalt 2026-05-07 kl. 10:00
<b>Paragrafer</b>	§§9-18
<b>Ordförande</b>	Ulf Hartman
<b>Justerare</b>	Bodil Wennerbrandt Sevastik

### Tillkännagivande

Protokollet är justerat. Justeringen tillkännages på kommunens digitala anslagstavla.

<b>Beslutsinstans</b>	Gemensam Kost- och servicenämnd Piteå - Luleå
<b>Sammanträdesdatum</b>	2026-05-06
<b>Publiceras</b>	2026-05-07
<b>Avpubliceras</b>	2026-05-29
<b>Protokollets förvaringsplats</b>	Fastighets- och serviceförvaltningen stab
<b>Tillkännages av</b>	Helena Eriksson



Piteå kommun



LULEÅ  
KOMMUN

## Sammanträdesprotokoll

2 (14)

Gemensam Kost- och  
servicenämnd Piteå - Luleå

Datum 2026-05-06

### Närvarande på sammanträdet

#### Beslutande

Ulf Hartman (C) (ordförande)

Bodil Wennerbrandt Sevastik (S) (vice ordförande)

Daniel Bergman (M)

Sara Hjalte (V)

Carola Lidén (C)

Leif Edström (S)

#### Övriga deltagare

Gabriella Sjöström (socialchef)

Helena Lundberg (avdelningschef)

Camilla Wikström (controller)

Marie Åkerström (Måltidsutvecklare)



<b>Innehållsförteckning</b>		<b>sid</b>
§ 9	Ajournering	4
§ 10	Månadsrapport april och helårsprognos 2026	5
§ 11	Uppföljning internkontroll 2026	6
§ 12	Avstämning mot självkostnads kalkylen 2026	7
§ 13	Information	8
§ 14	Krisledningsplan	9
§ 15	Redovisning av delegationsbeslut	10
§ 16	Delgivningar	11
§ 17	Delgivningar protokoll	12
§ 18	Av ledamöter väckta ärenden	14



## § 9 Ajournering

### Beslut

Gemensam Kost- och servicenämnd Piteå ajournerar sammanträdet kl 13.05 för att ta del av utbildning i beredskapsfrågor. Utbildningen hålls av Lizette Lundkvist och Jonathan Stiglund som jobbar som beredskapssamordnare för Luleå kommun.

Sammanträdet återupptas kl 14.10.



## **§ 10 Månadsrapport april och helårsprognos 2026**

Diariennr 26GKN2

### **Beslut**

Gemensam Kost- och servicenämnd Piteå – Luleå godkänner månadsrapport april samt helårsprognos 2026.

### **Ärendebeskrivning**

Ledningsgruppen presenterar månadsrapport april med helårsprognos 2026, för Gemensam Kost- och servicenämnd Piteå - Luleå, enligt underlag.

### **Beslutsunderlag**

- Månadsrapport april och helårsprognos 2026



## **§ 11 Uppföljning internkontroll 2026**

Diariennr 26GKN12

### **Beslut**

Gemensam Kost- och servicenämnd Piteå – Luleå godkänner uppföljning av internkontroll för tertial 1 2026.

Ledningsgruppen föreslår att Gemensam Kost- och servicenämnd Piteå – Luleå bedömer att den interna kontrollen för tertial 1 2026 har varit tillräcklig.

### **Ärendebeskrivning**

2025-12-05 25GKN23 §32, beslutade Gemensam Kost- och servicenämnd Piteå - Luleå om internkontrollplan 2026.

Ledningsgruppen bedömer att den interna kontrollen för tertial 1 2026 har varit tillräcklig, baserat på genomförda uppföljningar av den interna kontrollen under 2026 och föreslår att Gemensam Kost- och servicenämnd Piteå - Luleå godkänner uppföljningen och bedömder den tillräcklig.

### **Beslutsunderlag**

- Uppföljning internkontrollplan GKN tertial 1 2026



## § 12 Avstämning mot självkostnadskalkylen 2026

Diariennr 26GKN11

### Beslut

Gemensam Kost- och servicenämnd Piteå – Luleå godkänner redovisning av självkostnadskalkyl kontra verkliga kostnader för perioden 2026-01-01 till och med 2026-04-30.

### Ärendebeskrivning

Avstämning har skett för perioden 2026-01-01 till och med 2026-04-30, självkostnadskalkyl kontra verkliga kostnader. Avräkning mellan kommunerna sker per 2026-12-31.

### Beslutsunderlag

- Sammanställning avstämning GKN jan-april 2026



Piteå kommun



LULEÅ  
KOMMUN

## Sammanträdesprotokoll

8 (14)

Gemensam Kost- och  
servicenämnd Piteå - Luleå

Datum 2026-05-06

### § 13 Information

Diariennr 26GKN6

#### Beslut

Gemensam Kost- och servicenämnd Piteå – Luleå noterar informationen.

#### Ärendebeskrivning

Information nuläge i Piteå och Luleå.

#### Beslutsunderlag

- Statusrapport 2026-04-15



## § 14 Krisledningsplan

Diariennr 26GKN16

### Beslut

Gemensam kost- och servicenämnd Piteå – Luleå fastställer krisledningsplanen.

### Ärendebeskrivning

På kommunrevisorernas uppdrag har KPMG utfört en granskning av Piteå kommuns övergripande krisberedskapsarbete samt verksamhetsspecifika krisberedskap i bland annat gemensam kost- och servicenämnd Piteå-Luleå. I mars 2025 överlämnade revisorerna revisionsrapporten; Granskning av krisberedskap, för kännedom och yttrande. I granskningen framkom bland annat att gemensam kost- och servicenämnd Piteå-Luleå behöver anta planer som följer samma struktur och metodik som centrala styrdokument.

Nya kommunövergripande styrdokument är under framtagande och kommer att fastställas under 2026. Krisledningsplan för gemensam kost- och servicenämnd Piteå-Luleå bygger på de kommunövergripande dokumenten och beskriver hur nämndens verksamhet ska organisera sig och hantera en samhällsstörning eller en extraordinär händelse.

### Beslutsunderlag

- GKN krisledningsplan 2026-2027 1.0



## § 15 Redovisning av delegationsbeslut

Diariernr 26GKN3

### Beslut

Gemensam Kost- och servicenämnd Piteå – Luleå godkänner redovisningen av delegationsbeslut.

### Ärendebeskrivning

Gemensam Kost- och servicenämnd Piteå – Luleå redovisar beslut som fattats med stöd av nämndens delegationsbestämmelser.

Delegationsbeslut 2026-04-08, Månadsrapport mars och helårsprognos 2026,  
Delegationspunkt 1A, Delegat ordförande Ulf Hartman.

### Beslutsunderlag

- Delegationsbeslut GKN\_s månadsrapport mars signerat



Piteå kommun



LULEÅ  
KOMMUN

## Sammanträdesprotokoll

11 (14)

Gemensam Kost- och  
servicenämnd Piteå - Luleå

Datum 2026-05-06

### § 16 Delgivningar

Diarienumr 26GKN4

#### Beslut

Inga delgivningar har inkommit.

#### Ärendebeskrivning

Följande delgivning har inkommit:



## § 17 Delgivningar protokoll

Diariennr 26GKN5

### Beslut

Gemensam Kost- och servicenämnd Piteå – Luleå tar del av delgivningarna:

### Ärendebeskrivning

Följande delgivningar anmäls för Gemensam Kost- och servicenämnd Piteå – Luleå kännedom:

Protokollsutdrag Kommunstyrelsen 2026-01-13 § 4 Månadsrapport november 2025 samt helårsprognos.

Protokollsutdrag Kommunfullmäktige 2026-02-05 § 10 Gemensam Kost- och servicenämnd Piteå – Luleå Bokslutsinformation 2025.

Protokollsutdrag Kommunfullmäktige Piteå 2026-02-23 § 15 Samverkansavtal mellan Luleå och Piteås kommuner avseende kyllda maträtter till särskilt och ordinärt boende.

Protokollsutdrag Kommunstyrelsen 2026-03-02 § 30 Redovisning av internkontrollplan 2025 och internkontrollplan 2026 för alla nämnder.

Protokollsutdrag Kommunfullmäktige Luleå 2026-03-23 § 46 Reglemente och samverkansavtal avseende Gemensam Kost- och servicenämnd Piteå – Luleå

### Beslutsunderlag

- Protokollsutdrag Kommunstyrelsen 2026-01-13 §4 Månadsrapport november 2025 samt helårsprognos
- Protokollsutdrag Kommunfullmäktige 2026-02-05 § 10 Gemensam Kost- och servicenämnd Piteå - Luleå Bokslutsinformation 2025
- Protokollsutdrag Kommunfullmäktige 2026-02-23 § 15 Samverkansavtal - Gemensam Kost- och servicenämnd Piteå och Luleå kommun
- Protokollsutdrag Kommunstyrelsen 2026-03-02 § 30 Redovisning av internkontrollplan 2025 och internkontrollplan 2026 för alla nämnder
- Protokollsutdrag Kommunfullmäktige Luleå 2026-03-23 § 46 Reglemente och samverkansavtal avseende Gemensam Kost- och servicenämnd Piteå – Luleå



Piteå kommun



LULEÅ  
KOMMUN

## Sammanträdesprotokoll

13 (14)

Gemensam Kost- och  
servicenämnd Piteå - Luleå

Datum 2026-05-06



## § 18 Av ledamöter väckta ärenden

Diariernr 26GKN7

### **Beslut**

Samrådet får i uppdrag att ta fram vilka maträtter som ska serveras samt på högtidsdagar/dagar dessa kan serveras.

### **Ärendebeskrivning**

Bodil Wennerbrandt Sevastik (S) väcker ett ärende rörande maten inom de särskilda boenden i Luleå, men även i Piteå i viss mån.

Luleå och Piteå ingår i förvaltningsområdena för finska, meänkieli och samiska. Det innebär ett särskilt ansvar att värna och synliggöra dessa språk och kulturer i vår verksamhet.

Mat är inte bara näring. Det är kultur, identitet och minnen. Den speglar vårt ursprung och våra traditioner, och är ofta en av de sista delarna av vår kultur som vi håller fast vid, särskilt i livets senare skeden.

Därför föreslår jag och uppdrar till Gemensam kost och servicenämnd Piteå och Luleå att se över möjligheten att till exempel i samband med högtider erbjuda finsk, tornedalsk och samisk mat på våra särskilda boenden. Men kanske också någon vardaglig rätt däremellan. Det kan vara ett enkelt men betydelsefullt sätt att stärka livskvaliteten för våra äldre, skapa igenkänning och bidra till en mer inkluderande omsorg.

Det handlar om värdighet, respekt och att ta vårt uppdrag som förvaltningsområde på allvar.

# Ajournering

## §9

...

# Månadsrapport april och helårsprognos 2026

§10  
26GKN2

...

# Månadsrapport april 2026

## Gemensam kost- och servicenämnd



Piteå kommun



LULEÅ  
KOMMUN

# Nämndens fördjupade månadsrapport

## Periodens händelser

- Samverkansparterna har förlängt samverkansavtalet
- Minskad produktionsvolym

## Ekonomiskt utfall

### Utfall (tkr)

	Utfall Jan-Apr 2026	Utfall Jan-Apr 2025	Helårsprognos 2026	Utfall 2025
Intäkter	11 399	10 920	34 196	32 565
Kostnader	-11 363	-10 883	-34 196	-32 565
Nettokostnad (exkl. kapitalkostnad)	36	37	0	0
Anslag (skattemedel)	0	0	0	0
Internränta	0	0	0	0
Avskrivning	0	0	0	0
<b>Periodens utfall</b>	<b>36</b>	<b>37</b>	<b>0</b>	<b>0</b>
Investeringar	0	0	0	0

### Budgetavräkning (tkr)



	Nettokostnader (inkl. kapitalkostnader)	Periodbudget	Periodens utfall	Helårsprognos	Helårsprognos fg period
Nämnd	-36	0	36	0	0
Verksamhet	0	0	0	0	0
<b>Summa</b>	<b>-36</b>	<b>0</b>	<b>36</b>	<b>0</b>	<b>0</b>

## Effekter/årsprognos per kostnadsbärare för den gemensamma nämnden

Kostnadsbärare	Helårsprognos, mkr	Fördelning, %
Piteå kommun	3,1	9
Luleå kommun	31,1	91
Summa	34,2	100

## Måluppfyllelse


	Apr 2026	Dec 2025
Ekonomi		
Personal		
Välfärdstjänster av hög kvalitet		
Enkelt att bo attraktivt		
Enkelt att känna sig trygg och uppskattad		

Enklare att ha mer av kul		—
Enkelt att vara företagare		—

— Ej bedömt     Låg     Måttlig     God     Mycket god

## Analys

### Ekonomi

 Mycket god

Gemensam Kost- och servicenämnd redovisar överskott för perioden med 0,036 mkr, vilket beror på att kostnader för Luleå kommuns ledamöter ännu inte är bokförda utan faktureras nämnden i december. Nämnden kommer därför att ha överskott fram till årets slut. För helår prognostiserar nämnden ett nollresultat.

Kostnaden för den gemensamma nämnden fördelas på de två kommunerna Piteå och Luleå, kostnadsprognosen för helår per kommun bedöms för Piteås del till 3,1 mkr (9%) och Luleås del till 31,1 mkr (91%).

Nämnden bygger på självkostnadsprincipen där samverkans kommunerna betalar för deras faktiska kostnader. Kommunerna a'conto debiteras månadsvis utifrån fastställd budget och avräkning av under/överskott sker en gång per år i samband med årsbokslutet.

### Personal

—

Den gemensamma kost- och servicenämnden har ingen anställd personal.

## Strategier och insatsområden

### Välfärdstjänster av hög kvalitet

 God

Nämnden bedöms uppfylla sitt uppdrag genom att leverera säker, näringsriktig och hållbar mat i enlighet med styrande dokument. Verksamheten håller generellt god kvalitet med hög leveranssäkerhet och god förmåga att anpassa måltider efter olika behov, vilket är särskilt viktigt inom omsorgen där måltider bidrar till att bibehålla funktion och välbefinnande.

Kvaliteten bedöms som god då avvikelser förekommer i mycket låg omfattning, cirka 0,01 procent av producerade portioner. Avvikelser och kundsynpunkter hanteras systematiskt och analyseras löpande, vilket bidrar till kontinuerliga förbättringar. Matsvinnet är fortsatt lågt och andelen ekologiska samt lokalproducerade livsmedel ökar successivt. Det uppdaterade egenkontrollprogrammet stärker ytterligare kvalitetssäkringen.

Brukarundersökningar visar överlag god nöjdhet med maten, även om Socialstyrelsens resultat indikerar en svagt nedåtgående trend i upplevd smak. För att möta detta genomförs insatser kopplade till måltidsmiljö, smaksättning och utökade menyer, vilka följs upp regelbundet.

Sammanfattningsvis bedöms verksamheten vara stabil, väl fungerande och under fortsatt utveckling, vilket har bidragit till att samverkanskommunerna valt att fortsätta samarbetet.

### Enkelt att bo attraktivt

 God

Genom att erbjuda måltider till personer i ordinärt och särskilt boende bidrar nämnden till strategin i ringa omfattning.

## Enkelt att känna sig trygg och uppskattad



God

Verksamheten utgår från Livsmedelsverkets råd och riktlinjer, vilka grundas i gällande regelverk, beprövad erfarenhet och forskning med fokus på de äldres bästa. Detta skapar tydliga ramar och bidrar till en trygg måltidsverksamhet.

Genom att erbjuda specialkost och anpassad kost säkerställs att alla, oavsett behov, kan ta del av måltider inom vård- och omsorgsboenden eller via matservice. Detta bidrar till att bibehålla styrka, balans och funktioner. Inarbetade rutiner för säker livsmedelshantering stärker tilliten till verksamheten och bekräftas genom genomförda inspektioner av Livsmedelsverket vid Öjebyns produktionskök.

Samverkan mellan kommunerna fungerar väl. Samverkansavtalet har utvärderats med ett positivt resultat, där båda parter uttrycker nöjdhet och en vilja att fortsätta samarbetet, vilket bidrar till stabilitet och långsiktighet.

Revisionens granskning av nämndens krisberedskap har identifierat förbättringsområden som ligger till grund för det fortsatta utvecklingsarbetet. Nämnden har upprättat en krisledningsplan samt uppdaterat kontinuitetsplan och risk- och sårbarhetsanalys, vilket stärker verksamhetens förmåga att hantera störningar och säkerställa trygghet över tid.

## Enklare att ha mer av kul



God

Genom att uppmärksamma olika högtider bidrar nämnden till strategin i ringa omfattning.

## Enkelt att vara företagare



God

Genom transparenta upphandlingar bidrar nämnden till strategin i ringa omfattning.

## Insatsområden kopplade till strategin i Utvecklingsprogram 2025-2027

---

### Hållbarhet - ekologisk och ekonomisk



Pågår

Nämnden bedriver ett aktivt arbete för att öka verksamhetens hållbarhet genom både upphandling och operativa förändringar i köksverksamheten. Under perioden har upphandlingen av engångsformar avslutats, vilket möjliggjort en utfasning av tidigare svarta formor som inte kunde återvinnas. Dessa har ersatts med återvinningsbara alternativ, vilket innebär att samtliga engångsformor som används i köket numera kan materialåtervinnas och därmed bidrar till minskad miljöpåverkan.

Parallellt pågår upphandling av livsmedel med ambitionen att öka andelen lokala produkter samt produkter med lägre klimatpåverkan. Detta bedöms kunna bidra både till minskade transporter och till en mer hållbar livsmedelskedja. Även en särskild upphandling av mejeriprodukter pågår i syfte att stärka andelen lokala leverantörer. Därutöver arbetar köket kontinuerligt med att utveckla nya vegetariska rätter, vilket är ett viktigt led i att minska klimatavtrycket från måltiderna och samtidigt bredda menyn. Sammantaget visar dessa insatser på ett systematiskt och långsiktigt arbete för att stärka verksamhetens ekologiska hållbarhet.

Köket bedöms arbeta ekonomiskt hållbart där verksamheten får ersättning för faktiska kostnader. Det strukturerade arbetssättet med planering och löpande ekonomisk uppföljning säkerställer att kostnaderna hålls på en rimlig och förutsägbar nivå.

Genom effektiv hantering av inköp, produktion och resurser kan köket möta verksamhetens behov utan att kostnaderna överstiger ersättningsnivåerna. Sammantaget bidrar detta till en långsiktigt stabil ekonomi där verksamheten bedriver sin uppgift i enlighet med både uppdraget och självkostnadsprincipen.

---

## Särskilda uppdrag

Nämnden har inga oavslutade tidsbegränsade särskilda uppdrag.

Uppföljning  
internkontroll 2026  
§11  
26GKN12

...

# Gemensam kost- och servicenämnd Piteå-Luleå

## Uppföljning internkontrollplan tertial 1 2026



Kontrollområde	Rutin/process	Risk	Konsekvens	Kontrollmoment	Uppföljning Terial 1
Information om verksamheten och om den finansiella rapporteringen är ändamålsenlig, tillförlitlig och tillräcklig	<b>1. Fungerande kostdatasystem</b>	Om kostdatasystemet är ur drift under längre tid orsakar det problem med att in- och utdata saknas	Avsaknad av uppgifter kan påverka produktionsprocessen	Att verksamheten fungerar trots störningar i kostdatasystemet.  Uppföljning sker genom avvikelserapportering och dialog med köket.	Ingen avvikelse
Möjliga risker, förluster och förstörelse inringas, bedöms och förebyggs	<b>2. Extraordinära händelser</b>	Mat kan inte produceras under längre tid	Beredskapsplaner aktiveras	Att ordinarie verksamhet fungerar utan större störningar under extraordinära händelser.  Uppföljning sker genom anmälan från och dialog med köket.	Ingen avvikelse
Möjliga risker, förluster och förstörelse inringas, bedöms och förebyggs	<b>3. Specialkost enligt lagd beställning</b>	Fel kost levereras till den enskilde	Hälsopåverkan, kan bli allvarliga allergiska reaktioner	Att specialkostleveransens innehåll är korrekt enligt beställningen och till rätt mottagare.  Uppföljning sker genom avvikelserapportering.	Ingen avvikelse

Avstämning mot  
självkostnads kalkylen  
2026  
§12  
26GKN11

...

## SAMMANSTÄLLNING

Period: Januari-April 2026

### Sammanställning antal portioner för perioden

	Luleå			Piteå			Totalt
	Portioner priskalkyl	Verkliga portioner	Diff	Portioner priskalkyl	Verkliga portioner	Diff	
Särskilt boende normalkost	188 235	182 052	-6 183				-6 183
Särskilt boende specialkost	33 928	33 385	-543				-543
Ordinärt boende normalkost	42 687	42 594	-93	16 367	15 569	-798	-890
Ordinärt boende specialkost	5 363	7 066	1 703	4 067	3 644	-423	1 280
<b>Totalt</b>	<b>270 213</b>	<b>265 097</b>	<b>-5 116</b>	<b>20 433</b>	<b>19 213</b>	<b>-1 220</b>	<b>-6 337</b>

### Avräkning priskalkyl - verkliga kostnader för perioden

	Luleå	Piteå	Totalt	
Personal	-204 138	-30 498	-234 636	
Råvara	-346 152	-93 372	-439 525	
Befintlig lokal				Avstämning inför nytt verksamhetsår
Tillkommande lokal				Avstämning inför nytt verksamhetsår
Övrigt	-22 413	-2 635	-25 048	
Förbrukning	-139 673	-7 367	-147 040	
OH				Avstämning inför nytt verksamhetsår
<b>Totalt</b>	<b>-712 376</b>	<b>-133 873</b>	<b>-846 249</b>	<b>kr</b>

+ = högre än budgeterat

- = lägre än budgeterat

## JÄMFÖRELSE PRISKALKYL-BOKFÖRT

Period: Januari-April 2026

	Bokfört			Enligt priskalkyl			Avräkning		
	Luleå	Piteå	Totalt	Luleå	Piteå	Totalt	Luleå	Piteå	Totalt
Personal	2 685 857	234 884	2 920 741	2 889 996	265 382	3 155 378	-204 138	-30 498	-234 636
Råvara	4 089 740	377 368	4 467 107	4 435 892	470 740	4 906 632	-346 152	-93 372	-439 525
Befintlig lokal	535 022	40 458	575 480	535 022	40 458	575 480	0	0	0
Tillkommande lokal	405 320	30 650	435 970	405 320	30 650	435 970	0	0	0
Övrigt	299 141	21 680	320 821	321 554	24 316	345 870	-22 413	-2 635	-25 048
Förbrukning	673 669	48 824	722 494	813 342	56 192	869 534	-139 673	-7 367	-147 040
OH	907 917	68 656	976 573	907 917	68 656	976 573	0	0	0
<b>Totalt</b>	<b>9 596 666</b>	<b>822 520</b>	<b>10 419 187</b>	<b>10 309 043</b>	<b>956 393</b>	<b>11 265 436</b>	<b>-712 376</b>	<b>-133 873</b>	<b>-846 249</b>

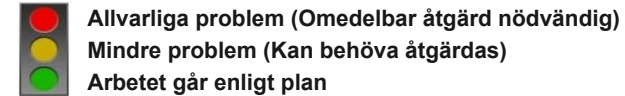
# Information

## §13

### 26GKN6

...

# Status vecka 16



## Summering av status



Arbetet löper enligt plan.

Hämt sen sist & avvikelser från plan	Planerade aktiviteter kommande period	Risker & planerade åtgärder	Gränsytor till andra
<ul style="list-style-type: none"> <li>Stabilt läge i Luleå</li> <li>Stabilt läge i Piteå</li> <li>Bemanning inför sommaren</li> <li>Ny leverantör engångsformar</li> </ul>	<ul style="list-style-type: none"> <li>Byte av grytor</li> <li>Produktion av specialkost till vård- och omsorgsboenden tillhörande Hortlax och Norrfjärdens produktionskök övergår till Strömbacka produktionskök 1/6</li> </ul>	<p><b>Oro i världen</b> - Prioriterat kök.                      Beredningsplan Öjebyns produktionskök</p>	<ul style="list-style-type: none"> <li>Arbete gällande livsmedelsberedskap och transport pågår mellan Luleå Kommun, Piteå Kommun samt Samhall.</li> </ul>
			<h3>Ständiga förbättringar</h3> <ul style="list-style-type: none"> <li>Driftsmöten</li> <li>Kvalitetsutveckling                             <ul style="list-style-type: none"> <li>Trygga leveranser</li> <li>Rätt produktionsinformation</li> <li>Menyer</li> <li>Matsvinn</li> <li>Avvikelser</li> </ul> </li> </ul>

# Krisledningsplan

## §14

### 26GKN16

...

# Krisledningsplan 2026-2027

## Gemensam kost- och servicenämnd

### Piteå - Luleå

Dokumentnamn	Dokumenttyp	Senast antagen	Beslutsinstans
GKN krisledningsplan 2026-2027 1.0	Plan	2026-05-06	Gemensam kost- och servicenämnd Piteå - Luleå
Administrationsansvarig	Version	Diarienummer	Giltig till
	1	26GKN16	2027-12-31
Dokumentinformation	Plan för hantering av extraordinära händelser		
Dokumentet gäller för	Ledningsgruppen GKN och Öjebyns produktionskök		



## Innehåll

1. Syfte och omfattning .....	2
2. Styrande principer .....	2
3. GKN:s krisledning.....	2
3.1    Krisledningens uppbyggnad för GKN.....	3
3.1.1  Stabsledning .....	3
3.1.2  Stabschef .....	3
3.1.3  Krisledningsstab .....	4
3.1.4  Funktioner i förvaltningens krisledningsstab och dess uppgifter.....	4
3.1.5  Utökad krisledningsstab .....	5
3.1.6  Stöd i krishanteringsarbetet.....	5
3.1.7  Avslut av central krisledning.....	5
3.1.8  Utvärdering.....	5
Bilaga 1    Piteå kommuns process för hantering av samhällsstörningar eller extraordinära händelser	

## 1. Syfte och omfattning

Planens syfte är att säkerställa att Gemensam kost- och servicenämnden Piteå – Luleå (GKN) kan upprätthålla eller snabbt återställa verksamhetens kritiska funktioner vid extraordinära händelser. Den tar sikte på nämndens ansvar för:

- produktion av kylda maträtter till ordinärt boende i bägge samverkanskommunerna och till särskilt boende i Luleå kommun

Planen följer Piteå kommuns övergripande krisledningsplan samt lag (2006:544) om extraordinära händelser (LEH)

## 2. Styrande principer

Planen utgår från ansvarsprincipen, likhetsprincipen och närhetsprincipen enligt kommunens övergripande krisledningsplan.

### 2.1 Ansvarsprincipen

Nämnden ansvarar i kris för samma verksamheter som i normalläge. Detta innebär även ansvar för samverkan med andra aktörer.

### 2.2 Likhetsprincipen

Organisation och arbetssätt ska i största möjliga utsträckning vara desamma som i vardagen.

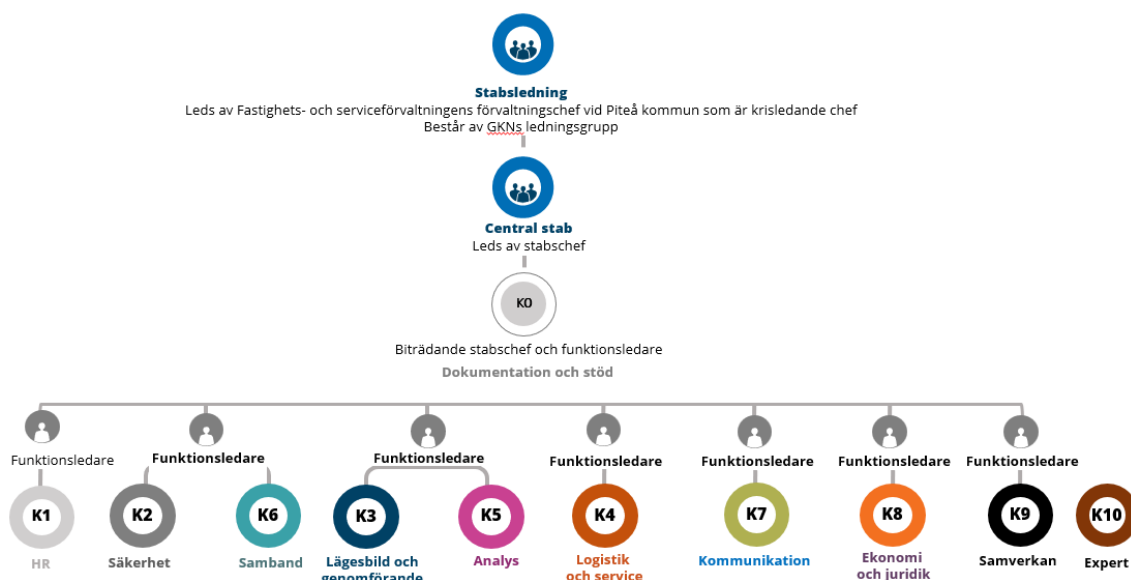
### 2.3 Närhetsprincipen

Krisen hanteras på lägsta möjliga nivå – enheten ansvarar först, därefter avdelningschef måltider. Eskalering sker därefter till fastighets- och serviceförvaltningens förvaltningschef i Piteå kommun och vid behov till nämndens krisledningsgrupp tillika ledningsgrupp.

## 3. GKNs krisledning

GKNs krisledning består av nämndens ledningsgrupp. Krisledningen aktiveras i stabsläge av fastighets- och serviceförvaltningens förvaltningschef i Piteå kommun eller av denne utsedd person. Krisledningen har som uppgift att samordna och samverka med de verksamheter som kan bidra till att den extraordinära händelsen åtgärdas.

### 3.1 Krisledningens uppbyggnad för GKN



#### 3.1.1 Stabsledning

Stabsledningen består av GKNs ledningsgrupp och leds av Fastighets- och serviceförvaltningens förvaltningschef i Piteå kommun som är krisledande chef. De beslutar om målbild, ger krisledningsstaben inriktning för arbetet och enas runt övergripande frågor.

Förvaltningschefen ansvarar för kontakt med krisledningsnämnd i respektive kommun om den är aktiverad.

#### 3.1.2 Stabschef

Vid övergång till stabsläge ska förvaltningschefen, eller av förvaltningschef annan utsedd, utse en stabschef för krisledningsstaben. Stabschef ska få en tydlig inriktning för arbetet och mål för vad krisledningsstaben ska uppnå. Med uppdraget till stabschefen följer mandatet att avropa de resurser (personella och ekonomiska) som krävs för att lösa krisledningsstabens uppgifter.

Stabschef har även mandat att samverka med andra myndigheter, begära stöd och experter från andra organisationer samt fatta beslut om inköp samt övertid och/eller skiftgång. Vid behov kan stabschef delegera beslut om inköp till andra funktioner. Stabschef leder arbetet i krisledningsstaben och utgör länken mellan krisledningsstaben och stabsledningen.

Stabschef ansvarar för att koordinera stabsarbetet, planera resursutnyttjandet och krisledningsstabens uthållighet utifrån ett proaktivt förhållningssätt och gällande inriktningsbeslut. Stabschef ansvarar också för att löpande utvärdera krisledningsstabens arbete.

### **3.1.3 Krisledningsstab**

Krisledningsstaben består av tio funktioner och leds av en stabschef. Funktionerna kan ha en funktionsledare som leder och fördelar arbetet inom funktionen. Vissa av funktionerna utgör en samlad funktion under samma funktionsledare. Krisledningsstabens funktioner bemannas av i förväg utsedda personer som förbereds genom utbildning och övning. Krisledningsstaben sätts samman med de funktioner och experter som behövs för den samhällsstörningen eller extraordinära händelsen. Det innebär att krisledningsstaben ibland kan bestå av ett fåtal, och ibland av ett flertal, funktioner.

Principen är att hellre aktivera krisledningsstabens tidigt och stort, än tvärtom. Krisledningsstaben säkerställer kvalificerad ledning genom att utforma underlag till stabsledningen, omsätta uppdrag från stabsledningen och säkerställa uppföljning. De säkerställer också samverkan och samordning relaterat till händelsen. Denna krisledningsplan och den interna instruktionen för krisledningsstaben används som stöd i dess arbete.

Avdelningschef Måltider i Piteå kommun ansvarar för att den interna stabsinstruktionen hålls aktuell och har mandat att revidera och förbättra den.

### **3.1.4 Funktioner i GKNs krisledningsstab och dess uppgifter**

#### **K0 Stabsadministratör**

Stödjer stabschefen, ansvarar för dokumentation och diarieföring.

Ansvarar för ledningsplatsen.

#### **K1-Personal**

Personalfunktionen syftar till att personalförsörja både den krisledande staben samt insatsen i fält. Funktionen ansvarar för ersättningsfrågor, arbetsmiljö, avtalsfrågor samt internt krisstöd.

#### **K2-Säkerhet**

Säkerhetsfunktionen syftar till att säkerställa en säker hantering av krisledningen.

Säkerhetsfunktionen ansvarar för både den fysiska säkerheten samt informationssäkerheten inom stabsarbetet inom krisledningen.

#### **K3 -Lägesbild och genomförande**

Funktionen ansvarar för den kortsiktiga analysverksamheten och för att den samlade lägesbilden är ständigt aktuell. Den samordnar och leder operativ hantering avseende förvaltningsöverskridande insatser och säkerställer att beslut omsätts till arbetsorder och anvisningar för det operativa arbetet i linjen.

#### **K4 - Logistik och service**

Logistikfunktionen ansvarar för att planera och genomföra praktiska arbetsuppgifter kopplat till händelsen och stabens arbete.

#### **K5 – analys**

Funktionen ansvarar för analysverksamheten på medellång och lång sikt. Den följer upp och utvärderar mål, åtgärder och resultat.

**K6 - Samband**

Funktionen ansvarar för att stödja ledningsorganisationen med tekniskt ledningsstöd så som IT, telefoni, samband- och informationssystem samt signalskydd tillsammans med logistikfunktionen.

**K7 – Kommunikation**

Funktionen ansvarar för att ta fram budskap för extern och intern kommunikation och samordna kommunikationsbudskap med relevanta aktörer. Den stöttar berörda verksamheter i kommunikationsfrågor och ansvarar för rätt budskap i rätt kanal till rätt målgrupp.

**K8 - Ekonomi och juridik**

Funktionen ansvarar för ekonomiska, juridiska och försäkringsfrågor inom hanteringen av samhällsstörningen.

**K9 - Samverkan**

Funktionen ansvarar för att samordna samverkan inom hanteringen av samhällsstörning med externa aktörer.

**K10- Expert**

Expert som kallas in till staben ansvarar för att bidra med sin kompetens inom sitt område för att stärka hanteringen av en särskild händelse eller samhällsstörning.

**3.1.5 Utökad krisledningsstab**

Om GKN går upp i stabsläge beslutas om krisledningsstaben ska utökas med representanter från respektive kommun.

**3.1.6 Stöd i krishanteringsarbetet**

Som ett stöd i krishanteringsarbetet finns checklistor, mallar och stabskort till samtliga funktioner.

**3.1.7 Avslut av GKNs krisledning**

Förvaltningschefen bedömer när förvaltningens krisledning ska avvecklas och inte längre behöver vara aktiverad.

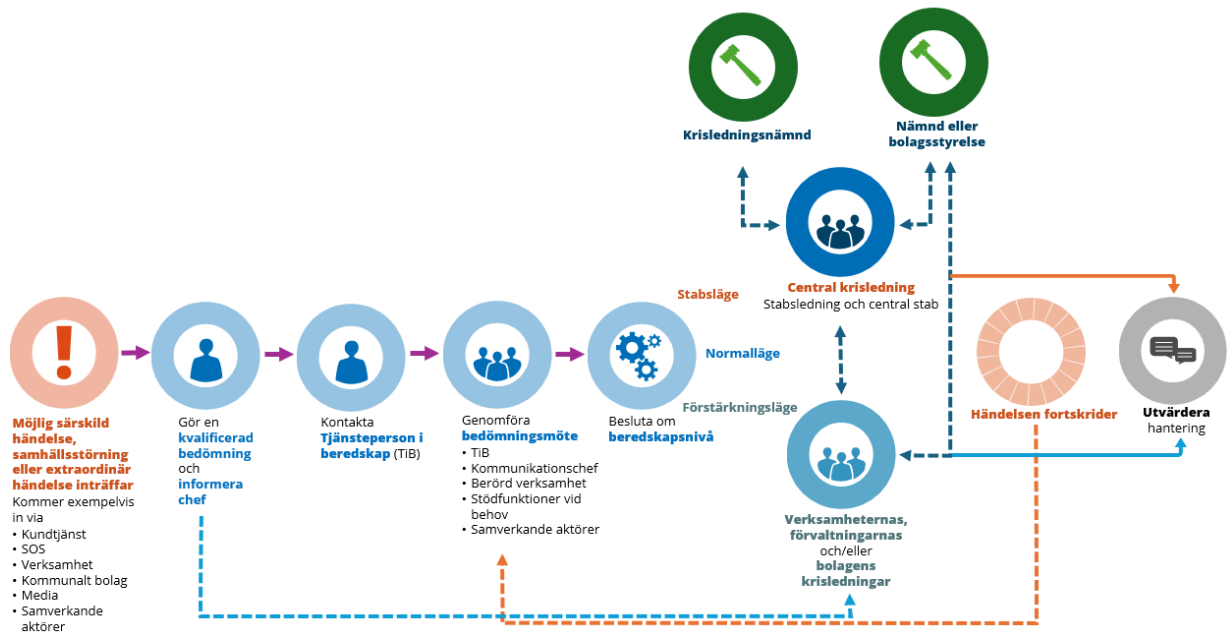
**3.1.8 Utvärdering**

När en samhällsstörning eller extraordinär händelse bedöms som avslutad ska hanteringen utvärderas enligt MCF:s metod *After Action Review* (AAR).

Varje nivå inom organisationen ansvarar för att utvärdera sin egen hantering. Stabschefen ansvarar för att samordna utvärderingen.

Resultatet av utvärderingarna, inklusive identifierade lärdomar och förslag på förbättringar, ska prioriteras och omsättas i praktiken för att stärka kommunens framtida krisberedskap och hanteringsförmåga.

## Piteå kommuns process för hantering av samhällsstörningar eller extraordinära händelser



Redovisning av  
delegationsbeslut  
§15  
26GKN3

...



## Månadsrapport mars samt helårsprognos

### Beslut

Gemensam Kost- och servicenämnd Piteå – Luleå godkänner månadsrapport mars samt helårsprognos 2026.

### Ärendebeskrivning

Ledningsgruppen presenterar månadsrapport mars med helårsprognos 2026, för Gemensam Kost- och servicenämnd Piteå – Luleå, enligt underlag.

### Delegationspunkt

Beslut med stöd av punkt 1A i Gemensam Kost- och servicenämnd Piteå - Luleå delegationsbestämmelser, ”Brådskande ärenden då beslut inte kan anstå till nämndens nästkommande sammanträde”.

### Beslutande

---

Ulf Hartman ordförande

För Gemensam Kost- och servicenämnd Piteå - Luleå i Piteå kommun

# Signering

Följande parter har signerat detta dokument

**Namn:** ULF JERRY HARTMAN

**Datum:** 2026-04-08 13:31

**Signerat kryptografiskt SHA-256 hashvärde:**

3253CD8D0A3397DC1BF08F7D199200AA6DF697376D23D52835C5B4171226CEAA

Delgivningar  
§16  
26GKN4

...

# Delgivningar protokoll

## §17

### 26GKN5

...

## § 4 Månadsrapport november 2025 samt helårsprognos

Diariennr 25KS458

### **Beslut**

Kommunstyrelsen godkänner Månadsrapport november 2025 samt helårsprognos.

Kommunstyrelsen uppmanar nämnderna att arbeta metodiskt och målinriktat för att komma till rätta med prognostiserade underskott. Nämnderna har uppdraget att bedriva verksamheten kostnadseffektivt och inom tilldelad ram.

### **Ärendebeskrivning**

Kommunledningsförvaltningen har i enlighet med Kommunstyrelsens beslut 2025-11-25 §325 sammanställt ekonomiskt utfall jämfört med budget för nämnderna exklusive Kommunstyrelsen, Gemensam överförmyndarnämnd, Kommunfullmäktige, Revision och Valnämnd per november månad, vilket uppgår till -10,3 mkr. För helåret prognostiserar nämnderna exklusive ovan angivna nämnder sammantaget ett utfall jämfört med budget om -6,9 mkr.

### **Beslutsgång**

Ordföranden redogör för beslutsgången och finner att det endast föreligger ett förslag vilket blir Kommunstyrelsens beslut.

### **Beslutsunderlag**

- Månadsrapport november 2025
- Bilaga 1. Socialtjänstens analys och ekonomiska redovisning november 2025
- Bilaga 2. Barn- och utbildningsnämndens analys per avdelning november 2025
- Bilaga 3. §325 KS Undantag månadsrapport november 2025

**Paragrafen är justerad**



**§ 10 Gemensamma Kost- och servicenämnden Piteå och Luleå kommuner - Bokslutsinformation 2025**  
Diariennr 26KS32

**Beslut**

Kommunfullmäktige tar del av bokslutsinformation för 2025 från Gemensamma Kost- och servicenämnden Piteå och Luleå kommuner.

**Ärendebeskrivning**

Information lämnas vid sammanträdet av:

Ulf Hartman, ordförande

Bodil Wennerbrandt Sevastik, vice ordförande

Jan Ställ, förvaltningschef

Camilla Wikström, controller

Johanna Lindberg, controller

Karin Hedman, avdelningschef

**Förslag**

Cristian Bergvall (S): bifall till förslaget.

**Beslutsgång**

Ordföranden redogör för beslutsgången och finner att det endast föreligger ett förslag vilket blir Kommunfullmäktiges beslut.

**Beslutsunderlag**

- Bokslutsinformation Gemensam kost- och servicenämnd Piteå – Luleå 2025

**Paragrafen är justerad**



## § 15 Samverkansavtal - Gemensam Kost- och servicenämnd Piteå och Luleå kommuner, utvärdering och revidering

Diariennr 26KS53

### Beslut

Kommunfullmäktige godkänner "Samverkansavtal mellan Luleå och Piteå kommuner avseende kyllda maträtter till särskilt och ordinärt boende".

Kommunfullmäktige godkänner utvärdering av inrättande av Gemensam Kost- och servicenämnd Piteå och Luleå kommuner.

### Ärendebeskrivning

Enligt samverkansavtalet ska en utvärdering ske efter sju år från nämndens inrättande. En utvärdering har skett av ledningsgruppen i samverkan med jurist från respektive kommun. Utvärderingen visar att bägge parter bedömer samverkan skett enligt samverkansavtalet och att de vill fortsätta samverkan. Vid utvärderingen framkom att skrivelsen i § 25 kunde misstolkas och därför bör omformuleras för att undvika missförstånd.

Förslag på ny skrivning är: "Detta avtal gäller från och med den 1 april 2026 till och med den 31 mars 2030 under förutsättning att fullmäktige i båda kommuner har godkänt avtalet genom beslut som vunnit laga kraft. Därefter löper avtalet vidare till dess någon av parterna säger upp avtalet. Avtalet upphör fyra år efter det att uppsägning kommit andra parten till handa, om inte parterna kommer överens om annat. Parterna är överens om att gemensam utvärdering av avtalet bör ske minst var fjärde år."

Gemensam Kost- och servicenämnd Piteå – Luleå 2025-12-05 §28

Gemensam kost- och servicenämnd Piteå - Luleå föreslår att kommunfullmäktige i Luleå och Piteå kommun godkänner redovisningen.



Gemensam kost- och servicenämnd Piteå - Luleå föreslår att kommunfullmäktige i Luleå och Piteå kommun godkänner upprättat förslag till ny skrivelse i samverkansavtalet § 25.

Delegationsbeslut Kommunstyrelsen 2026-02-04

Kommunstyrelsen föreslår att Kommunfullmäktige i Luleå och Piteå kommun godkänner samverkansavtalet mellan Luleå och Piteå kommuner avseende kyllda maträtter till särskilt och ordinärt boende.

Beslut tas på delegation av Kommunstyrelsens ordförande enligt Kommunstyrelsens delegationsbestämmelser punkt DB-0007, Brådskanie ärenden då beslut inte kan vänta till kommunstyrelsens nästkommande sammanträde.

### **Förslag**

Leif Edström (S): bifall till kommunstyrelsens förslag.

### **Beslutsgång**

Ordföranden redogör för beslutsgången och finner att det endast föreligger ett förslag vilket blir Kommunfullmäktiges beslut.

### **Beslutsunderlag**

- Samverkansavtal mellan Luleå och Piteås kommuner avseende kyllda maträtter till särskilt och ordinärt boende

**Paragrafen är justerad**



## § 30 Redovisning av internkontrollplan 2025 och internkontrollplan 2026 för alla nämnder

Diariennr 25KS670

### Beslut

Kommunstyrelsen godkänner, som ett led i uppsiktplikten, redovisning av internkontrollplaner 2025 och antagna internkontrollplaner 2026 för alla nämnder.

### Ärendebeskrivning

I Piteå kommuns styr och ledningssystem anges att ”med internkontroll avses den process som syftar till att nämnderna med rimlig säkerhet kan säkerställa att verksamheten bedrivs i enlighet med de mål och riktlinjer som kommunfullmäktige fastställt och de föreskrifter som gäller för verksamheten.”

Alla nämnder ska årligen upprätta en internkontrollplan, som utifrån verksamhetens processer, behandlar relevanta risker för att på en rimlig nivå säkerställa att:

- verksamheten lever upp till kommunfullmäktiges målsättningar,
- verksamheten bedrivs kvalitativt och kostnadseffektivt samt att informationen om verksamheten och dess ekonomi är tillräcklig,
- de lagar, regler och styrande dokument som finns för respektive verksamhet efterlevs,
- övriga möjliga risker, förluster och förstörelse inringas, bedöms och förebyggs.

Nämnden/styrelsen ska årligen besluta om de bedömer att den interna kontrollen är tillräcklig. Utifrån Kommunstyrelsens uppsiktspflicht över helheten i den kommunala verksamheten ska såväl Internkontrollplan som redovisning av uppföljningen av densamma tillställas kommunstyrelsen för kännedom.

Samtliga nämnders redovisning av internkontrollplan 2025 och antagen internkontrollplan 2026 redovisas i detta ärende till Kommunstyrelsen.



## Beslutsgång

Ordföranden redogör för beslutsgången och finner att det endast föreligger ett förslag vilket blir Kommunstyrelsens beslut.

## Beslutsunderlag

- §150 BUN Uppföljningsrapport Internkontroll 2025
- Uppföljning internkontrollplan 2025 - Barn- och utbildningsnämnden
- §151 BUN Internkontrollplan 2026
- Internkontrollplan 2026 - Barn- och utbildningsnämnden
- §79 FSN Uppföljning internkontrollplan 2025
- Uppföljning internkontrollplan - Fastighets- och servicenämnden
- §80 FSN Internkontrollplan 2026
- Internkontrollplan 2026 - Fastighets- och servicenämnden
- §31 GKN Uppföljning internkontrollplan 2025
- Uppföljning internkontrollplan 2025 - Gemensam kost- och servicenämnd Piteå-Luleå
- §32 GKN Internkontrollplan 2026
- Internkontrollplan 2026 - Gemensam kost- och servicenämnd Piteå-Luleå
- §41 GRN Uppföljning internkontrollplan 2025
- Uppföljning internkontrollplan 2025 - Gemensam räddningsnämnd
- §2 GRN Internkontrollplan 2026
- Internkontrollplan 2026 - Gemensam räddningsnämnd Piteå - Älsbyn
- §41 GÖN Uppföljning internkontrollplan 2025
- Uppföljning av internkontrollplan 2025 - gemensam överförmyndarnämnd
- §42 GÖN Internkontrollplan 2026
- Internkontrollplan 2026 - Gemensam överförmyndarnämnd
- §106 KFN Uppföljning av internkontrollplan 2025
- Uppföljning internkontrollplan 2025 - Kultur- och fritidsnämnden
- §7 KFN Internkontrollplan Kultur- och fritidsnämnden 2026
- Internkontrollplan 2026 - Kultur- och fritidsnämnden
- §75 MTN Uppföljning Internkontrollplan 2025



- Uppföljning internkontroll 2025 Miljö- och tillsynsnämnden
- Miljö- och tillsynsnämnden 2025-12-02 § 90 Internkontrollplan 2026
- Internkontrollplan 2026 inklusive riskanalys – Miljö- och tillsynsnämnden
- §110 SBN Uppföljning – Internkontrollplan 2025
- Uppföljning Internkontrollplan 2025 – Samhällsbyggnadsnämnden
- § 138 SBN Internkontrollplan 2026 – Samhällsbyggnadsnämnden
- Internkontrollplan 2026 – Samhällsbyggnadsnämnden
- §174 SN Uppföljning internkontroll
- Uppföljning internkontrollplan 2025 - Socialnämnden
- §10 SN Internkontrollplan
- Internkontrollplan 2026 - Socialnämnden
- Barnchecklista internkontrollplan 2026 Socialnämnden

**Paragrafen är justerad**



## § 46

### Reglemente och samverkansavtal avseende Gemensam kost- och servicenämnd Piteå - Luleå

Ärendenr 2025/1981-1.3.1.2

#### Kommunfullmäktiges beslut

1. Kommunfullmäktige beslutar att godkänna upprättat förslag till ny skrivelse i samverkansavtalet § 25.
2. Kommunfullmäktige beslutar att förlänga reglementet för Gemensam kost- och servicenämnd Piteå och Luleå i oförändrad form till och med 2029-06-30.

#### Sammanfattning av ärendet

Gemensam kost- och servicenämnd Piteå - Luleå föreslår att kommunfullmäktige i Luleå och Piteå kommun godkänner upprättat förslag till ny skrivelse i samverkansavtalet § 25.

Enligt samverkansavtalet ska en utvärdering ske efter sju år från nämndens inrättande. En utvärdering har skett av ledningsgruppen i samverkan med jurist från respektive kommun. Utvärderingen visar att bägge parter bedömer att samverkan skett enligt samverkansavtalet och att de vill fortsätta samverkan.

Vid utvärderingen framkom att skrivelsen i § 25 kunde misstolkas och därför bör omformuleras för att undvika missförstånd. Förslag på ny skrivning är:

”Detta avtal gäller från och med den 1 april 2026 till och med den 31 mars 2030 under förutsättning att fullmäktige i båda kommuner har godkänt avtalet genom beslut som vunnit laga kraft. Därefter löper avtalet vidare till dess någon av parterna säger upp avtalet. Avtalet upphör fyra år efter det att uppsägning kommit andra parten till handa, om inte parterna kommer överens om annat. Parterna är överens om att gemensam utvärdering av avtalet bör ske minst var fjärde år.”

Kommunfullmäktige i Piteå kommun har 2025-05-27 beslutat att förlänga reglementet för Gemensam kost- och servicenämnd för Piteå och Luleå kommuner till och med 2029-06-30. Socialförvaltningen föreslår att Luleå kommun gör detsamma.



Socialnämndens arbetsutskott har 2026-01-15 § 4 föreslagit socialnämnden besluta rekommendera kommunfullmäktige att godkänna upprättat förslag till ny skrivelse i samverkansavtalet § 25. Rekommendera kommunfullmäktige förlänga reglementet för Gemensam kost- och servicenämnd Piteå och Luleå i oförändrad form till och med 2029-06-30. Vid ärendets behandling reserverade sig Andreas Skarvö (M) mot beslutet.

Socialnämnden har 2026-01-29 § 10 föreslagit socialnämnden besluta rekommendera kommunfullmäktige att godkänna upprättat förslag till ny skrivelse i samverkansavtalet § 25, samt rekommendera kommunfullmäktige förlänga reglementet för Gemensam kost- och servicenämnd Piteå och Luleå i oförändrad form till och med 2029-06-30. Vid ärendets behandling reserverade sig Andreas Skarvö (M) och Joakim Eck (M) mot beslutet.

Kommunstyrelsen har 2026-03-09 § 66 föreslagit kommunfullmäktige besluta att godkänna upprättat förslag till ny skrivelse i samverkansavtalet § 25., och att förlänga reglementet för Gemensam kost- och servicenämnd Piteå och Luleå i oförändrad form till och med 2029-06-30.

### Sammanträdet

Ordföranden ställer kommunstyrelsens förslag under proposition och finner att kommunfullmäktige bifaller förslaget.

### Dialog

Dialog har förts med jurister i Piteå och Luleå samt med ledningsgruppen för kost- och servicenämnden.

### Beslutsunderlag

- Protokoll 2025-12-05, § 25 - Uppföljning samverkansavtal avseende Gemensam Kost- och servicenämnd Piteå, KLF Hid: 2025.12914
- Samverkansavtal mellan Luleå och Piteås kommuner avseende kylda maträtter till särskilt och ordinärt boende, KLF Hid: 2025.12913
- Kommunfullmäktiges beslut 2025-05-19 § 94, KLF Hid: 2025.5600
- Reglemente för Gemensam kost- och servicenämnd för Piteå och Luleå kommuner, KLF Hid: 2025.6251
- Socialnämndens beslut 2026-01-29 § 10, KLF Hid: 2026.1320
- Kommunstyrelsens arbetsutskotts beslut 2026-03-09 § 22, KLF Hid: 2026.3121
- Kommunstyrelsens beslut 2026-03-09 § 66, KLF Hid: 2026.3264

### Beslutet skickas till

Socialnämnden

Av ledamöter väckta  
ärenden  
§18  
26GKN7

...

## Signering

Följande parter har signerat detta dokument

**Namn:** ULF JERRY HARTMAN

**Datum:** 2026-05-06 21:53

**Signerat kryptografiskt SHA-256 hashvärde:**

5C35F029CBAC8FA8DA903B4EBDD0123D61DC072469A22BDF626D8E09D67AC0E0

**Namn:** Bodil I Wennerbrandt Sevastik

**Datum:** 2026-05-06 16:09

**Signerat kryptografiskt SHA-256 hashvärde:**

5C35F029CBAC8FA8DA903B4EBDD0123D61DC072469A22BDF626D8E09D67AC0E0